

INSTALLATIONSANVISNING MO115



ROTERANDE KABELVINDA

ROTÉRANDE KABELVINDA.

Kabelvinda för att ta hand om box och kabelsling vid skarvning av luftledning i stolpe.

Kabelvindan kan användas på trästolpe, betongstolpe eller stålmast. Vindan är i standardutförande försedd med fäste för trästolpe, men kan vid önskemål även levereras med fästband för betongstolpe eller upphängningsfäste för stålmast.

Kabelvindan är konstruerad på ett sådant sätt att den kan snurras runt. När kabeln skjuts in i vindan underifrån börjar hela vindan att rotera, varvid kabeln läggs i fina sling.

När kabeln är inslingad och vindan är rätt placerad, låses axeln med en genomgående låssprint, varpå vindan är säkrad.



Produktbeskrivning.

- Vinda 900 x 300 mm, vikt 8 kg
- Stolpfäste 250 x 120 x 280 mm, vikt 1,8 kg
- Adapterplatta för Tyko skarvb. 500 x 230 x 25 mm, vikt 3 kg
- Kabelklämmor



Vid tekniska frågor ring 0200-87 87 85.

Register.

Montering.

Fäst basplattan på önskad höjd över marken.

Det sista kabelstolpfästet bör inte sitta närmare basplattan än en meter.

Tejpa ihop kablarna på varannan eller var tredje meter, så att de har samma böjning och går parallellt, utan att korsa varandra. Första tejpens kan sättas i höjd med basplattan.

Är skarvpunkten en förgreningsskarv med anslutningskabel kommande från markplan, leds kabeln upp i stolpen ovanför basplattan för att sedan ledas nedåt parallellt med luftledningen, se bild. Lämpligast är att gå upp med anslutningskabeln på baksidan av stolpen.

Mät upp önskad kabellängd från axeln på basplattan.

Total kabellängd = slinglängd + skarvlängd.

Någon av följande totallängder passar i kabelvindan:

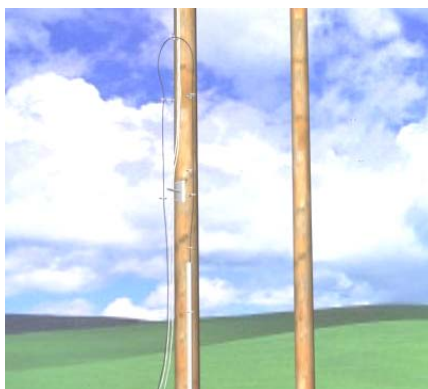
12,0 m

14,8 m

17,5 m

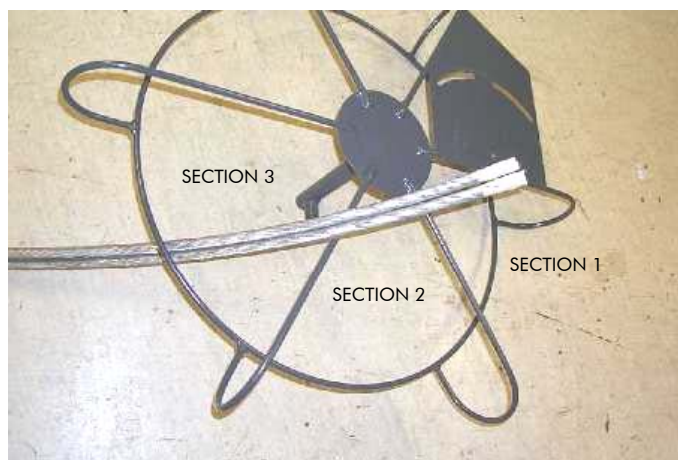
För in kablarna från vindans baksida och ut genom tredje öppningen. Tänk på att öppning 1 ligger rakt under fästplattan på vindan, räkna åt vänster, se bild. Dra igenom så mycket kabel att vindan inte är i vägen för det fortsatta skarvningsarbetet.

Preparera kabeländarna.



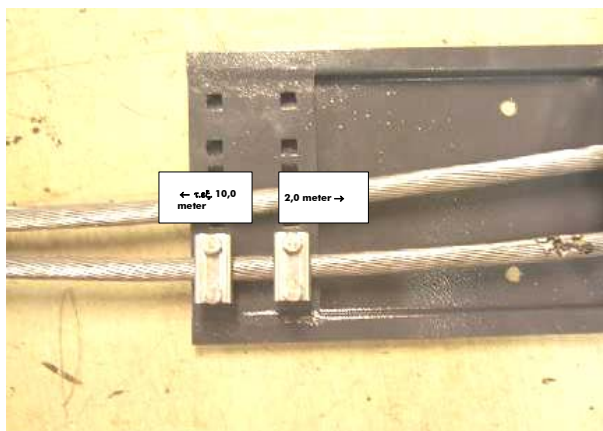
Slinglängd = från basplattans axel till första kabelklämman på adapterplattan.

Skarvlängd = från första kabelklämman in i skarvboxen.



Fäst skarvboxen på adapterplattan. För in de förberedda kablarna i skarvboxen och fäst kablarna i adapterplattan, se bild. Glöm ej krymphyllan/hylsorna. Använd hetluftspistol för att krympha krymphyllan/hylsorna över kablarna och kabel - genomföringarna på boxen.

Svetsa fibrerna och förslut boxen enligt gällande föreskrifter.



Fäst adapterplattan i mitthålet på fästplattan, se bild.
Lägg adapterplattan i läge för att sätta i skruvar och brickor i de två övre slitsspåren. Skruva åt skruvarna löst i detta läge.

Lyft upp vindan mot stolpfästet, dra ut säkerhetssprinten, dra ut låssprinten i hållaxeln på vindan och montera vindan på stolpfästets axel så att den låser med ett klickljud. För korrekt inslingning kontrollera att kablarna nedriktning från stolpen är till vänster om stolpfästet.



Fäst kablarna med buntband i staget mellan öppning 3 och 4, se bild.
Skjut in kabeln i vindan, varvid vindan börjar rotera och kabeln lindas upp. Hjälptill med den sista metern av kabel in i vindan.

Placera vindan i rätt läge, med låssprinten riktad neråt. Sätt i säkerhetssprinten, justera skarvboxen så den sitter vertikalt och drag åt alla skruvar.



Tillbehör och beställningsinformation

E-nr.	Nexans Art. Nr.	Produkt
50 627 21	30081500009	Roterande kabelvinda
50 627 22	30088000009	Roterande kabelvinda isolerad
50 627 23	30081800009	Adapterplatta NTS 240
	30402000009	Skarvbox NTS 240/70
	30402300009	Skarvkassetter NTS 240 (2-pack)
50 627 26	30088500009	Kabelklämma Ø 7,5 – 9,5
50 627 27	30088600009	Kabelklämma Ø 9,5 – 12,0
50 627 28	30088700009	Kabelklämma Ø 12,0 – 15,5
50 627 29	30088800009	Kabelklämma Ø 15,5 – 19,5
50 627 30	30088900009	Kabelklämma Ø 19,5 – 25,0
50 627 24	30088100009	Fäste för betongstolpe
50 627 25	30088200009	Fäste för stålmast



Nexans IKO Sweden AB 514 81 GRIMSÅS
Tfn 0325 - 800 00 Fax 0325 - 803 20 www.nexans.se